

kinderdagverblijf

Nollie

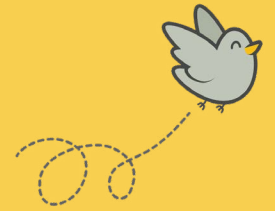


*christelijk
kleinschalig
vertrouwd*

BELEIDSPLAN

versie januari 2026

VOORWOORD



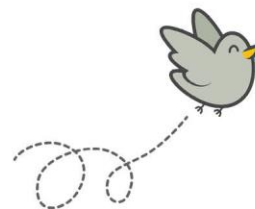
Welkom!

Dollie is een kinderdagverblijf dat het net even anders doet. Dollie werkt vanuit een christelijke identiteit en zet in op kleine groepen. De groepen zijn ingericht als huiskamers om daarmee een vertrouwde omgeving te kunnen bieden aan kinderen. In dit beleidsplan leest u nog veel meer over de wijze waarop wij de opvang invullen.

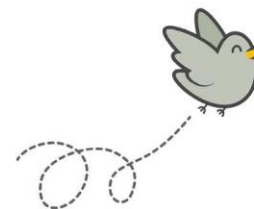
Initiatiefnemer van Dollie is Ellen van Delft. Zij was in de jaren 2018 tot en met 2025 werkzaam als gastouder en heeft gezien dat deze kleinschalige vorm goed werkt voor kleine kinderen. In deze periode trok zij samen op met andere gastouders en daaruit is het idee van Dollie ontstaan. Het fijne aan de kleinschaligheid van gastouders gecombineerd met de continuïteit van een kinderopvang vormt de basis voor Dollie.

Dit beleidsplan is in eerste instantie bestemd voor vraagouders, medewerkers en degene die direct of indirect bij Dollie betrokken zijn. Het beleidsplan is dynamisch. Dit houdt in dat Dollie het plan regelmatig evalueert en indien nodig aanscherpt of bijstelt. Het doel hiervan is de kwaliteit op het gebied van pedagogiek te borgen en zo hoog mogelijk te houden. Indien het beleidsplan wordt gewijzigd worden de direct betrokkene, waaronder in elk geval de vraagouders en medewerkers hiervan op de hoogte gesteld.

Inhoudsopgave



1. Welkom bij Dollie	4
1.1 Visie	4
1.2 Identiteit	4
1.3 Stamgroepen	4
1.4 Ontwikkeling	7
1.5 Inzet van medewerkers	7
1.6 Vaste gezichten	9
2. Pedagogische basisdoelen	12
2.1 Emotionele competenties	12
2.2 Persoonlijke competenties	13
2.3 Sociale competenties	14
2.4 Normen en waarden	15
3. Interactievaardigheden	17
4. Baby- en kindgebaren	19
5. Monitoring van ontwikkeling	21
5.1 Ontwikkeling bijhouden	21
5.2 Kindvolgsysteem	21
5.3 Overdracht	21
6. Kwaliteitsbewaking	22
6.1 Interne waarborgen	22
6.2 Externe waarborgen	23
7. Maatschappelijk verantwoord ondernemen	24



1. Welkom bij Dollie

1.1 Visie

De naam Dollie is bewust gekozen en betekent Geschenk van God. Ook verwijst Dollie naar de duif uit de verhalen van Pluk van de Petteflet die Pluk helpt bij het vinden van onderdak en verschillende avonturen.

Wij willen niet zomaar een kinderdagverblijf zijn. Wij willen bijdragen aan de ontwikkeling van kinderen in de overtuiging dat ieder kind uniek is en wonderlijk mooi gemaakt is. Kleinschalige opvang biedt de mogelijkheid om in te spelen op behoeften van kinderen. Wij investeren in een zo veilig mogelijke omgeving zodat kinderen met een lach op het gezicht naar Dollie toegaan én weer naar huis gaan.

1.2 Identiteit

Op kinderdagverblijf Dollie werken wij vanuit een christelijke basis. Dollie betekent dan ook 'Geschenk van God'. Kinderen kunnen en mogen ook bezig zijn met het geloof. Door bijvoorbeeld uit de bijbel te lezen, christelijke liedjes te zingen en te bidden voor het eten uit deze christelijke grondslag zich.

Uiteraard zijn niet alleen kinderen uit christelijke gezinnen welkom bij kinderdagverblijf Dollie. Integendeel, alle kinderen zijn welkom, ongeacht waar zij vandaan komen en welke achtergrond zij hebben!

1.3 Stamgroepen

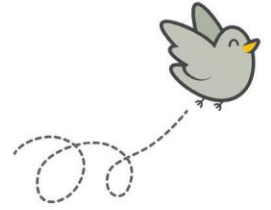
Vestiging

Dollie is gevestigd aan de Achterweg 8a in Katwijk a/d Rijn, Zuid-Holland. Op dit adres is een zo goed als nieuw gebouw gerealiseerd waarbij geïnvesteerd is in ruime groepsruimten en een frisse uitstraling. Daarnaast heeft het pand een eigen binnen- en buitenspeeltuin. Het pand voldoet (vanzelfsprekend) aan de eisen uit het bouwbesluit 2012 als ook uit de Wet kinderopvang.

Stamgroepen

In totaal zullen kinderen worden opgevangen in vier stamgroepen, dat zijn:

- Groep **Duiven** biedt opvang aan maximaal 10 kinderen in de leeftijd van 0 en 1 jaar. De groep is geopend van 06:30 tot 18:00. De ruimte van groep Duiven is 60 m².
- Groep **Ijsvogels** biedt opvang aan maximaal 13 kinderen in de leeftijd van 0 tot en met 3 jaar. De groep is geopend van 06:30 tot 18:00. De ruimte van groep Ijsvogels is 53 m².



- Groep **Pauwen** biedt opvang aan maximaal 13 kinderen in de leeftijd van 1 tot en met 3 jaar. De groep is geopend van 07:30 tot 18:00. De ruimte van groep Pauwen is 54 m².
- Groep **Kolibries** biedt opvang aan maximaal 13 kinderen in de leeftijd van 1 tot en met 3 jaar. De groep is geopend van 07:30 tot 18:00. De ruimte van de groep Kolibries is 54 m².

Indeling van een stamgroep

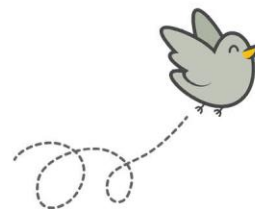
De ruimte waarin een stamgroep gevestigd is wordt de stamgroepruimte (SGR) genoemd. Bij Dollie willen we een omgeving creëren die vertrouwd is voor de kinderen en waarbij zij zich op een veilige manier kunnen ontwikkelen. Nu kan het voorkomen dat kinderen verschillende behoeften hebben. Zo kan het ene kind behoefte hebben aan puzzelen of samen lezen, terwijl het andere kind juist behoefte heeft om met andere kinderen te dansen. Het ene kind vraagt om een rustige activiteit en het kan voorkomen dat dit niet past bij de speelactiviteiten van andere kinderen.

Kinderen vormen samen een stamgroep maar kunnen dus verschillende behoeftes hebben. Om in te spelen op deze verschillen en te handelen in het belang van de ontwikkeling van het kind, kan rust gecreëerd worden door de drukke(re) activiteiten en de rustige(re) activiteiten van elkaar te scheiden.

In het midden van de SGR zijn deuren aanwezig die, naar het inzicht van de pedagogisch professionals, gesloten kunnen worden. Daarmee kan de rust gecreëerd worden die past bij de ontwikkeling en behoeften van de kinderen. De stamgroep blijft functioneren als één groep en de kinderen kunnen dus gebruik maken van alle speelmogelijkheden in de SGR.

De pedagogisch professionals kunnen zelf besluiten over de activiteiten en of het nodig is om rust te creëren. Daarbij staat het belang van de kinderen voorop. Hoewel pedagogisch professionals vrijheid krijgen bij de opvang van de kinderen, dienen de deuren in ieder geval op de volgende momenten geopend te zijn.

- Tijdens de eerste 1,5 uur van de opvang
- Tijdens de lunch(pauze) tussen 12:00 en 14:00
- Tijdens de laatste 1,5 uur van de opvang



Samenwerking van groepen

Kinderen worden zoveel als mogelijk in hun eigen SGR opgevangen. Er zijn momenten waarbij we ervoor kiezen om groepen samen te laten werken. Dit doen wij zodat een medewerker niet alleen op de groep staat of om andere pedagogische redenen, waaronder het open deuren beleid (zie onder hoofdstuk 2.2). Het samenwerken van groepen kan gebeurende tijdens de volgende momenten:

- Vakantieperioden
- Rustige dagen, waaronder de woensdag en vrijdag
- Aan het begin of het einde van de dag

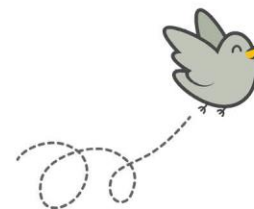
Voorwaarden voor samenwerken

Als groepen samenwerken dan gebeurt dit onder de volgende voorwaarden.

- Er is een vaste medewerker van elke groep aanwezig. Dit is goed voor de emotionele stabiliteit van kinderen.
- Er wordt voldaan aan het minimaal aantal in te zetten medewerkers, voor de spelregels hieromtrent wordt verwezen naar 1.5 van het beleidsplan.
- We stellen u ervan op de hoogte dat groepen samenwerken.
- Soms vragen vooraf uw schriftelijke instemming. Dit gebeurt onder meer in de volgende gevallen:
 - Uw kind wordt opgevangen op een andere stamgroep.
 - Wij kunnen niet voldoen aan het inzetten van een vaste medewerker, bijvoorbeeld door vakantie of ziekte van een medewerker.

Vaste dagen waarop groepen samenwerken

- De groepen Pauwen en Kolibries werken op dinsdag, woensdag, donderdag en vrijdag samen en worden opgevangen in de groepsruimte van de Pauwen.
- De groepen Duiven en Ijsvogels werken op woensdag en vrijdag samen en worden dan opgevangen op de groep Ijsvogels.



1.4 Ontwikkeling

Op alle groepen worden kinderen geplaatst van verschillende leeftijden. Door deze opzet wordt optimaal gebruik gemaakt van de 'zone van de naaste ontwikkeling' (Becker, 2021, p.195). Deze zone van de naaste ontwikkeling houdt in dat kinderen leren van elkaar. Ze trekken zich aan elkaar op en leren op die manier dingen die ze nog nét niet zelf kunnen. Samen met het aanbieden van verschillende activiteiten die aansluiten op hun kennis en vaardigheden en de aandacht die er voor hen is, is dit voor Dollie de ideale samenstelling.

Wij zijn ervan overtuigd dat ieder kind uniek is. Elk kind heeft een eigen set aan talenten en eigenschappen gekregen en juist daarom is het belangrijk dat kinderen zelf kunnen bepalen wanneer zij klaar zijn voor een nieuwe stap. Dat geeft het zelfvertrouwen om te leren én fouten te maken. Kinderen ontwikkelen zich het beste als zij zo veel mogelijk zelfstandig, onafhankelijk, op eigen initiatief en in hun eigen tempo de wereld kunnen ontdekken. Bewegen, spelen en verzorgen staan hierbij centraal, maar het belangrijkste is een goede hechting tussen het kind en zijn verzorger(s). Om zich vrij te bewegen en zelfstandig te spelen en leren moeten kinderen zich namelijk veilig en vertrouwd voelen.

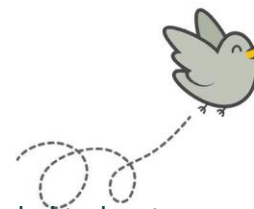
Ook vinden wij het belangrijk dat kinderen in hun ontwikkeling niet overvraagd maar ook niet ondervraagd worden. Het overvragen van kinderen kan hen een onzeker gevoel geven, het ondervragen van kinderen kan schadelijk zijn voor hun verdere ontwikkeling. Door een hechte band met en het observeren van de kinderen weten de pedagogisch professionals wat aansluit bij de kinderen en hoe zij geholpen kunnen worden in hun ontwikkeling. Ook het aanbieden van activiteiten die zij nog moeilijk vinden is belangrijk om de kinderen te prikkelen en hen uit te dagen om te leren.

De ambitie van Dollie is groot. Na de opening zal het jaar 2026 gebruikt worden om methodes te zoeken die passen bij het ambitieniveau. We hebben verkennende gesprekken gevoerd met specialisten op het gebied van hoogbegaafdheid. Daarnaast zetten wij ons in om in de loop van 2026 voor- en vroegschoolse educatie aan te bieden. Bij opening zijn deze doelen nog geen realiteit.

1.5 Inzet van medewerkers

Pedagogisch professionals

De kinderen worden opgevangen in een eigen stamgroep. Elke stamgroep wordt geleid door één of meerdere pedagogisch professional(s). Ons team bestaat uit een mensen van verschillende leeftijden en verschillende deskundigheden. De verscheidenheid in het team zorgt voor veel kennis, ervaring, enthousiasme en vernieuwing.



Beroepskracht-kind ratio

Het concept van Dollie is zo ingericht dat voldaan wordt aan het beroepskracht-kind ratio (BKR). Deze ratio geeft de verhouding weer tussen het aantal kinderen op een groep en het aantal benodigde pedagogisch professionals. Door het inzetten van voldoende pedagogisch professionals bieden wij uw kind de zorg die het verdient.

Het aantal in te zetten pedagogisch professionals wordt bepaald op basis van het maximaal aantal kinderen. Dat komt doordat één professional verantwoordelijk kan zijn voor een bepaald aantal kinderen. Dit is mede afhankelijk van de leeftijd en betekent dat hoe jonger het kind is, hoe meer begeleiding nodig is. Op basis van het Besluit kwaliteit kinderopvang is een pedagogisch professional verantwoordelijk voor maximaal:

- Drie baby's; of
- Vier kinderen in de leeftijd van 0 tot 2
- Vijf kinderen in de leeftijd van 0 tot 4
- Zeven kinderen in de leeftijd van 1 tot 4

Borging van de vaste beroepskracht per kind

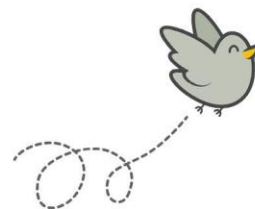
Wij borgen de vaste beroepskracht op de volgende manier:

- Iedere stamgroep heeft vaste pedagogisch professionals die primair gekoppeld zijn aan de stamgroep en aan de kinderen binnen die groep.
- Pedagogisch professionals blijven binnen de SGR altijd verantwoordelijk voor het overzicht, de veiligheid en de emotionele beschikbaarheid richting alle kinderen.

Drie-uursregeling

In de opvang mag per dag maximaal drie uur afgeweken worden van het BKR. Dit betekent dat gedurende een periode van drie uur een pedagogisch professional zorg draagt voor de opvang van een groter aantal kinderen dan hiervoor benoemd. Op de volgende pagina wordt per groep toegelicht op welke momenten wij afwijken van de BKR.

	Ochtend	Lunch	Middag
Duiven	07:30 - 08:30	12:00 - 15:00 *	17:00 - 18:00
Ijsvogels	06:30 - 07:30	12:00 - 15:00 *	16:00 - 17:00
Pauwen	07:30 - 08:30	12:00 - 15:00 *	17:00 - 18:00
Kolibries	07:30 - 08:30	12:00 - 15:00 *	17:00 - 18:00



- * Medewerkers hebben op grond van de CAO recht op een lunchpauze van 30 minuten. Deze pauze wordt geacht gehouden te worden op momenten dat dit pedagogisch verantwoord is. Het meest logische moment is het moment dat kinderen slapen. Omdat het onvoorspelbaar is welk moment pedagogisch het meest verantwoord is, hebben we hier een tijdsblok opgenomen van drie uur. Binnen dit tijdsblok wordt maximaal één uur afgeweken van het BKR.

Door de momenten waarop wordt afgeweken van het BKR te centreren aan de randen van de dag en tijdens rustmomenten van kinderen zorgt Dollie ervoor dat de afwijking minimale impact heeft op het welzijn van de kinderen.

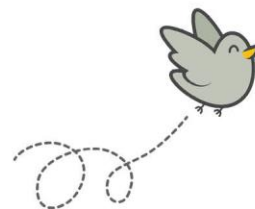
Indien wordt afgeweken van het BKR draagt Dollie ervoor zorg dat ten minste de helft van het aantal pedagogisch professionals dat op grond van het BKR ingezet moet worden aanwezig is op de groep.

Aanvulling betreffende de groepen met één vaste beroepskracht

Op de stamgroep waar één vaste pedagogisch professional staat, wordt tijdens drie-uursregeling extra zorgvuldig gewerkt. Dit betekent dat als de medewerker pauze houdt, zij ervoor zorgt dat alle kinderen die naar bed gaan rustig op bed liggen.

Een collega van een andere stamgroep, die op dat moment niet meetelt voor de BKR, neemt vervolgens tijdelijk haar groep over, er wordt naar gestreefd dat de medewerker die de groep tijdelijk overneemt, wekelijks dezelfde medewerker is. Als er geen collega overstaat wordt aan kantoorpersoneel, met de benodigde diploma's, gevraagd om de groep over te nemen.

Alle collega's zijn voor de kinderen een vertrouwd gezicht, omdat zij met grote regelmaat contact hebben wanneer zij gezamenlijk in de binnenspeeltuin en buitenspeeltuin verblijven. Daarnaast draagt de kleinschaligheid van Dollie eraan bij dat de pedagogisch professionals vertrouwde en bekende gezichten zijn. Hierdoor blijft continuïteit, veiligheid en emotionele beschikbaarheid voor de kinderen geborgd. Mocht er in het uiterste geval geen kantoorpersoneel of collega beschikbaar zijn om de groep over te nemen, korten wij de pauze in en nemen wij achtereenvolgend pauze.



Vierogen-principe

Dollie werkt met het vierogen-principe. Dit is een (wettelijke) veiligheidsmaatregel waarbij er altijd een tweede volwassene is die kan meekijken en -luisteren met de pedagogisch professional. Dollie heeft dit op de volgende wijzen vormgegeven.

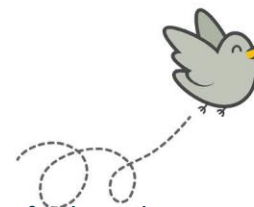
- De toegangsdeuren tot de groepen zijn voorzien van grote ramen zodat er vanuit de gang zicht is op de groep.
- Het eerste en laatste uur van de dag zijn momenten waarop de kinderen gebracht kunnen worden. Gedurende deze momenten is sprake van ouderlijke aanwezigheid.
- Dagelijks is er een staflid aanwezig die kan ondersteunen indien nodig. Deze loopt ook onaangekondigd de groepsruimte binnen.
- Een van de stafleden is verantwoordelijk voor coaching van de medewerkers. Daarbij wordt (ook) gewerkt volgens het principe learning on the job wat betekent dat de coach ook op de groepen aanwezig zal zijn.
- Er zijn altijd audiovisuele middelen, zoals een babyfoon, in de slaapkamer.
- Een pedagogisch medewerker mag alleen staan op de groep zolang er maar op elk moment een andere volwassene de mogelijkheid heeft om mee te kijken of mee te luisteren. Dit kan kantoorpersoneel zijn, een vrijwilliger of ouders. Zolang er goed zicht is op de groep of er is glas in de deur zien wij dit als mogelijkheid om mee te kijken of mee te luisteren.

1.6 Vaste gezichten

Bij Dollie staat de emotionele veiligheid van kinderen centraal. Een kind ontwikkelt zich het beste in een omgeving waar het zich veilig, gezien en vertrouwd voelt. Het vaste gezichten criterium draagt hieraan bij door ervoor te zorgen dat ieder kind altijd minimaal één vertrouwd pedagogisch medewerker ziet op de dagen dat het aanwezig is. Dit geeft kinderen houvast, versterkt de vertrouwensband tussen kind en medewerker én draagt bij aan een warme, veilige en stabiele omgeving waarin het kind zich kan ontwikkelen.

Toepassing van het criterium

- Het criterium geldt per kind, niet per groep.
- Voor ieder kind worden vaste gezichten aangewezen. Een vast gezicht is een pedagogisch professional die altijd werkt op het moment dat het kind aanwezig is bij Dollie en waar zij veilig en vertrouwd mee zijn.
- Op elke dag dat een kind aanwezig is, is minimaal één van deze vaste gezichten op de groep aanwezig.



Het aantal vaste gezichten dat een kind mag hebben, is afhankelijk van de leeftijd en de groepssamenstelling. Gelet op de groepssamenstelling bij Dollie heeft uw kind maximaal drie vaste gezichten. Dit aantal volgt uit het Besluit kwaliteit kinderopvang. Tegelijk vindt Dollie dat het beter is om het aantal vaste gezichten per kind te beperken. Wij streven ernaar dat uw kind maximaal twee vaste gezichten heeft.

Borging in de praktijk

- Voor ieder kind wordt in Bitcare vastgelegd wie de vaste gezichten zijn.
- De medewerkers van Dollie worden ingepland op vaste dagen waardoor er altijd vaste gezichten aanwezig zijn op de groep.
- Ouders worden geïnformeerd over de vaste gezichten van hun kind en over hoe wij omgaan met uitzonderingen (zie ook onderstaande toelichting).
- Het vaste gezichtencriterium wordt jaarlijks geëvalueerd en besproken met het team, zodat de toepassing aansluit bij de praktijk en de behoeften van kinderen en ouders.

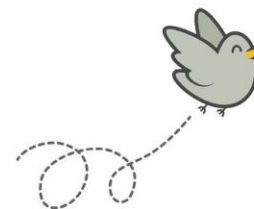
Uitzonderingen en flexibiliteit

- Voor kinderen die wisselende dagen komen, geldt het criterium van vaste gezichten niet. Toch is de overtuiging dat het voor kinderen zeer belangrijk is om zich emotioneel veilig te voelen en zullen we bij Dollie altijd ons best doen om het kind een vast gezicht te bieden op die dagen.
- Afwezigheid door ziekte of verlof: Als een vast gezicht tijdelijk afwezig is, kan een ander vertrouwd gezicht de rol overnemen. Dit mag maximaal 4 weken duren. Wij zullen u hierover informeren.
- Pedagogisch professionals in opleiding: Na het eerste leerjaar kunnen zij ook als vast gezicht worden aangewezen, mits zij structureel op de groep aanwezig zijn.

Borging emotionele veiligheid en stabiliteit

Om te zorgen voor de emotionele veiligheid en stabiliteit voor uw kind, zoeken we bij het inzetten van een tijdelijk vast gezicht eerst naar een 'vertrouwd gezicht'. Dit is een pedagogisch professional van dezelfde groep, dezelfde locatie of een vertrouwde invalkracht die de groep al kent. Als dit niet lukt dan zorgt Dollie ervoor dat het tijdelijke vaste gezicht de groep en de kinderen goed leert kennen, zij zullen zich inlezen op het ritme van de groep en de bijzonderheden van de kinderen die hier verblijven.

In geval dat het vaste gezicht van de groep langer afwezig is, dan zullen wij het vaste gezicht zo snel als mogelijk vervangen voor een ander pedagogisch professional.



2. Pedagogische basisdoelen

2.1 Emotionele competenties

Wennen

Als het kind voor het eerst naar de opvang komt willen we hem of haar, in het belang van de emotionele veiligheid, de tijd gunnen om te wennen aan de omgeving, andere kinderen en de pedagogisch professional. In samenwerking met de ouders zal, voor zover nodig, een wenschema opgesteld worden. Deze wenmomenten zijn ook voor de ouders belangrijk zodat zij het vertrouwen krijgen dat hun kind in goede handen is bij Dollie.

Voor kinderen die doorstromen naar een dreumes/peutergroep heeft Dollie een wenbeleid. Ongeveer twee weken voordat het kind officieel doorstroomt, start de wenperiode. Deze periode bestaat uit een aantal wenmomenten op de nieuwe groep zodat het kind de mogelijkheid heeft om vertrouwd te raken met de nieuwe omgeving, de nieuwe pedagogisch professional en de andere kinderen. Dit zorgt ervoor dat stress wordt verminderd en het gevoel van veiligheid en continuïteit wordt geborgd.

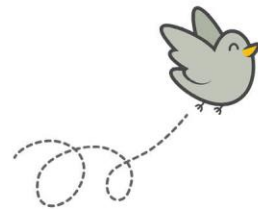
Vaste gezichten

Het hebben van vaste verzorgers geeft kinderen veiligheid. Kinderen hechten aan de verzorgers en een goede hechting is essentieel voor de veiligheid en ontwikkeling van het kind. Ons beleid hierover is beschreven in hoofdstuk 1.5.

Acceptatie

Voor elk mens, jong of oud, is het erg belangrijk dat ze zich geaccepteerd voelen in hun zijn. Door deze acceptatie kunnen mensen zichzelf zijn en voelen zij zich veilig. Dit gevoel van acceptatie willen wij meegeven in de opvang. Wij geloven dat ieder mens wonderlijk mooi gemaakt is en geliefd is door God. Die onvoorwaardelijke acceptatie willen wij doorgeven aan kinderen. Wat zij ook doen, zij zijn een kostbaar geschenk en verdienen de beste zorg.

We investeren ook in de onderlinge relaties van kinderen. Acceptatie van leeftijdsgenoten is goed voor de ontwikkeling. Dit betekent dat kinderen elkaar helpen, complimenten geven of andere kinderen helpen. Ook van de pedagogisch medewerkers wordt gevraagd om zo met de kinderen en elkaar om te gaan. Door op die manier met elkaar om te gaan wordt de speel-/leeromgeving van de kinderen een veilige plek om in op te groeien en te ontwikkelen.



Sensitieve responsiviteit

Complimenten en aandacht voor ieder kind persoonlijk is voor de emotionele veiligheid erg belangrijk. Het geeft voor de kinderen het gevoel gezien en gehoord te worden, wat ervoor zorgt dat de kinderen zich veilig en geborgen voelen en zich durven te ontwikkelen.

Een gesprekje, even samen gek doen/dansen/zingen, het kind laten merken dat je er voor hem/haar bent door sensitieve responsiviteit (Becker, 2021) sensitieve responsiviteit houdt in dat je de signalen van het kind waarneemt, op de juiste manier interpreteert en hier adequaat op reageert. Complimenten geven aan kinderen zorgt ervoor dat de kinderen groeien in hun 'zelf' zijn en ook zichzelf gaan uitdagen, dit is goed voor de ontwikkeling van de kinderen.

Dagprogramma

Structuur, regelmaat en duidelijkheid zijn belangrijke begrippen om kinderen een veilig gevoel te geven. Als kinderen niet weten wat er gaat gebeuren op een dag kan dit een onrustig en onveilig gevoel geven. Werken met een vast, afwisselend dagprogramma geeft het kind houvast. Elke dag hetzelfde programma is herkenbaar en voorspelbaar, dit zorgt ervoor dat kinderen weten wat er gaat komen, ondanks dat de activiteiten verschillend zullen zijn. Een dagritme waarin speel-leeractiviteiten worden afgewisseld met verzorgings-activiteiten en rustmomenten geeft duidelijkheid, regelmaat en structuur.

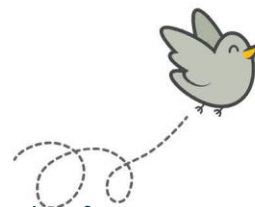
2.2 Persoonlijke competenties

Aansluiten bij het kind

Om kinderen te ondersteunen bij het ontwikkelen van persoonlijke competenties biedt Dollie speelgoed en activiteiten aan die aansluiten op de kennis en behoeften van het kind. Door deze aansluiting wordt het kind gestimuleerd in de ontwikkeling van de persoonlijke competenties.

Variatie

Variatie in het aangeboden speelgoed en de aangeboden activiteiten zorgt ervoor dat kinderen uitgedaagd en geïnteresseerd blijven, dit is erg belangrijk voor het leerproces wat de kinderen doormaken. Kinderen kunnen ook veel van elkaar leren. Door het samen spelen te stimuleren, leren kinderen wie ze zijn én wat ze leuk vinden.



Ruimte om te spelen

Het is voor kinderen goed om samen te spelen met andere kinderen. Daarom heeft Dollie geïnvesteerd in speelruimte, zowel binnen als buiten. Kinderen kunnen daar leren klimmen en klauteren door het te proberen en het andere kinderen te zien doen. Dit gebeurt onder het toezicht van pedagogisch professionals. Het uitgangspunt is dat kinderen veel zelf kunnen en dat er respect moet zijn voor de autonomie van het kind. Dingen die zij zelf kunnen, doen zij zelf want dat is goed voor het zelfvertrouwen. Als het nog niet zelf lukt, geven wij tips goed in plaats van het over te nemen.

Open deuren

Het is goed voor kinderen om zekerheid en herkenbaarheid te hebben op de vaste groep waar ze zitten. Voor de persoonlijke ontwikkeling is het ook heel goed om af en toe buiten de vertrouwde groepsruimte met andere kinderen van andere groepen te spelen. Dit stimuleert de kinderen om buiten hun 'comfort zone' te treden en op zoek te gaan naar nieuwe/andere uitdagingen.

2.3 Sociale competenties

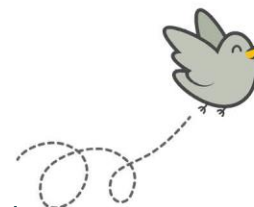
Voorbeeld zijn

In het ontwikkelen van de sociale competenties is het goed om complimenten en aandacht te geven. Het serieus nemen van de gevoelens van de kinderen is essentieel. Als het kind bijvoorbeeld verdrietig is wordt het getroost, als het boos is ondersteunen wij het kind in het uiten van de boosheid. Ook delen we in de vreugde, bijvoorbeeld als het kind trots is op iets wat hij/zij gemaakt heeft is erg goed voor het zelfvertrouwen van het kind.

Door op deze manier aandacht te hebben voor alle kinderen, leren zij dat het goed is om aandacht te hebben voor elkaar en wordt het tonen van empathie voor de ander een natuurlijk en logisch proces.

Communicatie

Communicatie is erg belangrijk, kinderen moeten nog leren hoe zij met elkaar en met anderen kunnen communiceren. Dit leren zij door samen te spelen. Soms is samenspelen op deze leeftijd nog moeilijk en ontstaan er conflicten. Onze pedagogisch professionals ondersteunen de kinderen in het oplossen hiervan waardoor ze leren om conflicten op te lossen en respect te hebben voor elkaar. Op die manier wordt er gewerkt aan de relaties in de groep en worden de interacties tussen de kinderen begeleid.



Samen

Het lijkt vanzelfsprekend, maar door de kinderen samen activiteiten te laten doen ontwikkelen zij ook hun sociale competenties. Door samen te spelen, samen het speelgoed op te ruimen, samen te eten en met elkaar in de groep spelletjes te doen of gesprekjes te hebben waarbij ze naar elkaar moeten luisteren, leren de kinderen dat ze niet alleen zijn. Tijdens deze activiteiten leren zij naar elkaar te luisteren, respect te hebben voor elkaar en ook hoe ze kunnen reageren op de ander.

Regels en grenzen

Kinderen hebben duidelijke grenzen nodig voor wat wel en niet mag. Binnen die grenzen kunnen zij zich vrij bewegen. Ze leren hierdoor hun gevoelens op een acceptabele manier te uiten en hun gedrag te sturen (zelfregulatie). Doordat de pedagogisch medewerkers consequent en respectvol grenzen stellen aan het gedrag van kinderen, weten kinderen wat van hen verwacht wordt en voelt het kind zich ook serieus genomen. (Becker, 2021, p.17-18) Door zelf het goede voorbeeld te geven, gedragsregels regelmatig te herhalen, gewenst gedrag te benoemen en te belonen, stimuleren pedagogisch professionals de kinderen in het aanleren van positief gedrag en dit gewenste gedrag in stand te houden.

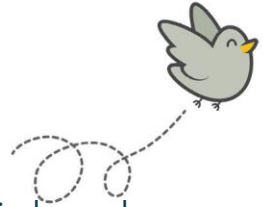
2.4 Normen & waarden

Geloof

Voor Dollie is het christelijk geloof erg belangrijk. Dit geloof is iets wat bij ons hoort en waar wij uit leven. Met de kinderen zal daardoor bijvoorbeeld gebeden worden voor het eten. Ook wordt er uit de bijbel gelezen en worden Christelijke liedjes gezongen om de kinderen meer te leren over God. We zullen de christelijke feesten vieren en in aanloop naar de feesten zullen we met de kinderen hier meer over praten en mee bezig zijn.

Zorg voor elkaar

Kinderen moeten de verschillende emoties vaak nog leren, laat staan hoe hierop te reageren. Door de verschillende emoties te laten zien in gezichtsuitdrukkingen leren kinderen hoe het er uit ziet als iemand bijvoorbeeld verdrietig is. De pedagogisch professionals leren de kinderen hoe je hier mee omgaat. Als een kind verdrietig is en er is een sensitieve responsieve reactie van de pedagogisch medewerker, is het voor de kinderen een 'logische' reactie om op die manier te reageren op hun groepsgenootjes. Op die manier wordt er naar elkaar omgezien en voor elkaar gezorgd.

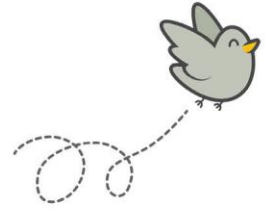


Omgaan met elkaar

In de omgang met elkaar zijn er bepaalde dingen die je doet, dit leren de kinderen door het te benoemen en het samen te doen. Voorbeelden hiervan zijn; elkaar groeten als ze binnenkomen. Elkaar laten uitpraten. De ander geen pijn doen. Respect hebben voor de ander en de spullen van de ander.

Zorg voor de omgeving

Bij Dollie is respect voor de omgeving waarin de kinderen zijn erg belangrijk. Daarom gelden binnen op de groep, in de speelzaal of buiten op het speelflein dezelfde regels. Respect hebben voor de omgeving houdt bijvoorbeeld in dat de kinderen niet gooien met materialen anders dan een bal. Buiten wordt er op de stoep gelopen/gefietst en wordt de natuur gelaten zoals deze is. Geen blaadjes of bloemen plukken, dieren laten lopen en er niet op gaan staan of meenemen in een bakje of iets dergelijks.



3. Interactievaardigheden

In de communicatie en de omgang met de kinderen wordt gebruik gemaakt van de verschillende interactievaardigheden. Door het pedagogisch beleidsplan heen kunt u deze ook terugvinden. Voor de duidelijkheid vindt u in dit hoofdstuk wat korte voorbeelden en uitleg bij de verschillende interactievaardigheden.

Sensitieve responsiviteit

Zoals in hoofdstuk 2.3.1 ook benoemd is, is het zijn van sensitief responsief erg belangrijk voor kinderen. Sensitieve responsiviteit houdt in dat je de signalen van het kind waarneemt, op de juiste manier interpreteert en hier adequaat op reageert. Dit geeft hun het gevoel dat ze gehoord en gezien worden en zichzelf daardoor durven te ontwikkelen in een emotioneel veilig en geborgen omgeving.

Respect voor autonomie

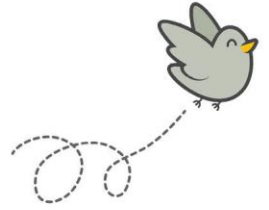
Door respect te hebben voor de autonomie van het kind ontwikkelt het kind zich in zijn/haar persoonlijke competenties. Zelf een boterham smeren, zelf aankleden, zelf laten klimmen en klauteren zijn voorbeelden van het respecteren van de autonomie. Wat het kind zelf kan, mag het kind zelf doen. Uiteraard zijn de pedagogisch professionals er voor het kind om het te ondersteunen en tips te geven waar het nog niet lukt.

Structureren en grenzen stellen

In hoofdstuk 2.1.4 vindt u terug dat Dollie gebruik maakt van een vast dagprogramma om de structuur te bieden die voor kinderen erg belangrijk kunnen zijn. Elke dag dezelfde indeling die afwisselt met activiteiten en vrije tijd geeft kinderen de emotionele veiligheid die zij nodig hebben om zich persoonlijk en sociaal te kunnen ontwikkelen.

Ontwikkelingsstimulering

Door aan te sluiten bij het kind en rekening te houden met hun kennis en kunde wordt het kind altijd uitgedaagd in de activiteit en worden de persoonlijke competenties van het kind ontwikkeld. Ieder kind is uniek en ontwikkelt zich op zijn/haar eigen tempo. Meer informatie hierover vindt u terug in hoofdstuk 2.2.1.



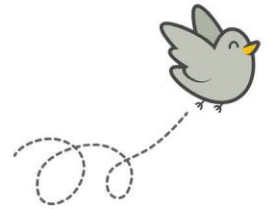
Praten en uitleggen

Kinderen leren van de pedagogisch professionals en van de kinderen in hun omgeving. De pedagogisch professional sluit zich aan bij het niveau van de kinderen en benoemt de hele dag wat hij/zij doet. Jonge kinderen leren de taal door interactie met volwassenen. Door te benoemen welke voorwerpen zich in een ruimte bevinden en wat de aanwezigen doen, leren kinderen sneller.

Begeleiden van interacties tussen kinderen

Kinderen leren communiceren door samen te spelen. Soms is samenspelen op deze leeftijd nog moeilijk en ontstaan er conflicten, de pedagogisch medewerkers ondersteunen de kinderen in het oplossen hiervan. Zie hoofdstuk 2.3.2

4. Baby- en kindergebaren



Bij Dollie hechten we veel waarde aan een veilige en stimulerende omgeving. Een belangrijk onderdeel van de pedagogische visie is het ondersteunen van de communicatie van en tussen kinderen en pedagogisch medewerkers. Daarom maken wij bewust gebruik van baby- en kindergebaren als aanvulling op de gesproken taal.

Doelstelling

Bevorderen van communicatie

Baby's en jonge kinderen kunnen vaak al gebaren maken voordat ze verbaal kunnen communiceren. Door gebaren aan te leren en te gebruiken, geven we kinderen een krachtig middel om zich uit te drukken, hun behoeften kenbaar te maken en contact te leggen.

Voorkomen van frustratie

Wanneer kinderen zich niet begrepen voelen, kan dat leiden tot frustratie en emotionele uitbarstingen. Gebaren helpen om deze frustratie te verminderen doordat kinderen eerder begrepen worden.

Stimuleren van taalontwikkeling

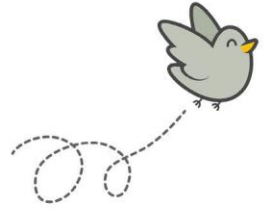
Onderzoek toont aan dat het gebruik van gebaren de taalontwikkeling juist bevordert. Kinderen leren sneller woorden herkennen en koppelen deze aan gebaren, wat hun woordenschat vergroot.

Versterken van de band tussen kind en verzorger

Door samen te communiceren via gebaren ontstaat er meer wederzijds begrip en vertrouwen. Dit draagt bij aan een veilige hechting en een positieve groepsfeer.

Praktische toepassing

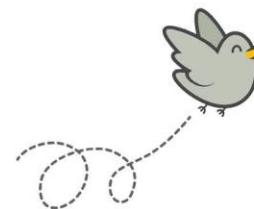
De pedagogisch professionals worden gecoacht en leren de baby- en kindergebaren tijdens het werken door een baby- en kindergebarencoach die in dienst is van Dollie. Zij passen de gebaren in toenemende mate toe in de omgang met kinderen. Denk aan gebaren voor basisbehoeften zoals "eten", "slapen", "meer", "klaar", maar ook voor emoties en sociale interacties zoals "blij", "verdrietig" of "samen spelen". We integreren gebaren in liedjes, verhalen en dagelijkse routines, zodat ze op een natuurlijke manier onderdeel worden van de communicatie.



Samenwerking met ouders

We betrekken ouders actief bij het gebruik van gebaren. Via ouderavonden, informatiebrochures en voorbeeldvideo's bieden we handvatten om ook thuis met gebaren aan de slag te gaan. Zo ontstaat er een consistente communicatieomgeving voor het kind, zowel thuis als op het kinderdagverblijf.

De ambitie van Dollie is groot. Bij de start van Dollie in 2026 zullen nog niet alle pedagogisch professionals gebaren kunnen toepassen. Alle professionals, zowel de professionals met ervaring op dit gebied als de andere professionals, worden vanaf 2026 getraind in het toepassen van baby- en kindgebaren.



5. Monitoring van de ontwikkeling

5.1 Ontwikkeling bijhouden

De kinderen krijgen allemaal een vaste pedagogisch professional die de ontwikkelingen van het kind volgt en die deze, indien nodig, met de ouders bespreekt. De professional is ook voor de ouders het vaste aanspreekpunt, als zij vragen hebben over de ontwikkeling van het kind of het welbevinden van het kind.

Daar de pedagogisch professional eigen mentorkinderen heeft en de groepen klein van opzet zijn is er ruim gelegenheid om de kinderen te leren kennen en in te springen op hun behoeftes en ontwikkelingen. Bij vermoedens van ontwikkelingsproblemen van het kind wordt er door de professional contact opgenomen met ouders om in gesprek te gaan en eventueel een plan van aanpak te maken in samenwerking met ouders en instanties.

5.2 Kindvolgsysteem

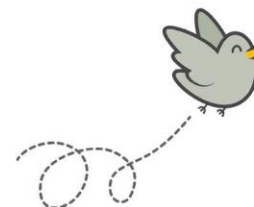
Bij kinderdagverblijf Dollie gebruiken wij het kind volgsysteem Peuterpraat FOCUS. Peuterpraat FOCUS is een observatiemiddel dat naast ieder programma kan worden gebruikt. Het bestaat uit observatieformulieren gericht op verschillende ontwikkelingsgebieden én adviezen gekoppeld aan de geobserveerde punten.

Op verschillende momenten worden de kinderen geobserveerd, dit zal gedaan worden door de mentor van het kind en heeft de volgende doelen:

- In kaart brengen van de ontwikkeling op verschillende ontwikkelingsgebieden van kinderen in de leeftijd van 2 tot 4 jaar
- Vroegtijdig signaleren van problemen in de ontwikkeling
- Mogelijke verklaringen/oorzaken van verschillende signalen herkennen
- Adviezen voor pedagogisch professionals t.a.v. het handelen, waaronder ook het informeren en adviseren van ouders.

5.3 Overdracht

Op het moment dat het kind naar school gaat wordt er een schriftelijke overdracht meegegeven aan de ouders, zodat zij deze aan de school kunnen geven. In de overdracht zal komen te staan hoe het kind zich tot nu toe ontwikkeld heeft en waar het nu staat in zijn/haar ontwikkeling. In overleg met de ouders en de school waar het kind naar toe gaat is Dollie ook altijd bereid om een 'warme overdracht' te doen. Dit houdt in dat er een gesprek plaatsvindt tussen de pedagogisch professional, de school en eventueel de ouders.



6. Kwaliteitsbewaking

U wilt natuurlijk dat uw kind de best mogelijke zorg ontvangt en dat deze wordt geboden in een veilige omgeving. In lijn met de wet- en regelgeving zijn daarom interne en externe waarborgen getroffen. Deze tref u hieronder aan.

6.1 Interne waarborgen

Oudercommissie

Dollie heeft een oudercommissie. Het doel van de oudercommissie is om gevraagd en ongevraagd advies te geven over de kwaliteit van de zorg. De oudercommissie onderhoudt daarvoor contact met de ouders, de organisatie en de GGD.

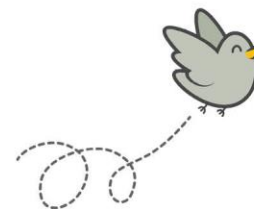
Dollie is verplicht de oudercommissie advies te vragen voordat besloten wordt over:

- De invulling van de opvang en het pedagogisch beleid.
- Het aantal kinderen waar een pedagogisch professional verantwoordelijk voor is.
- De groepsgrootte en het dagritme.
- De herkenbaarheid van ruimtes en personen (vaste-gezichtencriterium).
- De opleidingseisen voor pedagogisch medewerkers en de gestelde taaleisen.
- De bijdrage van de pedagogisch professionals in opleiding en stagiairs aan de verzorging, opvoeding en de ontwikkeling van kinderen.
- De inzet van (niet-)pedagogisch professionals en de opleidingseisen waaraan de pedagogisch beleidsmedewerkers voldoen.
- Het beleid voor opvoeding, veiligheid en gezondheid en voorschoolse educatie.
- De openingstijden.
- De klachtenregeling.
- De prijs van de kinderopvang.

De kinderopvangondernemer overlegt ten minste jaarlijks met de oudercommissie over de invulling van het pedagogisch beleid.

Vier ogen principe

Kinderdagverblijven moeten bij de dagopvang werken volgens het vier ogen principe. Dat betekent dat er altijd 1 volwassene moet kunnen meekijken of meeluisteren met een pedagogisch medewerker. Ons beleid hieromtrent is beschreven in hoofdstuk 1.4.



Scholing

Bij Dollie hechten we veel waarde aan de professionele ontwikkeling van ons team. Alle pedagogisch professionals beschikken over een relevante MBO-opleiding en voldoen aan het wettelijk vereiste taalniveau. Jaarlijks volgen zij scholing op het gebied van EHBO, baby- en kindergebaren en pedagogische verdieping. Nieuwe medewerkers worden begeleid door een coach en er vinden structurele functioneringsgesprekken plaats. Stagiaires en vrijwilligers worden zorgvuldig ingewerkt en begeleid.

6.2 Externe waarborgen

GGD

De GGD voert jaarlijks een inspectie uit op Dollie. Deze inspecties gebeuren meestal onaangekondigd en bestaan uit verschillende onderdelen. Zo kunnen bijvoorbeeld de documenten gecontroleerd worden, kunnen gesprekken plaatsvinden met medewerkers en/of de locatiehouder. Maar ook kijken zij bijvoorbeeld naar hoe de ruimtes zijn ingericht en hoe hier gebruik van gemaakt wordt. De inspectierapporten van de GGD zijn openbaar. Indien gewenst sturen wij u deze toe.

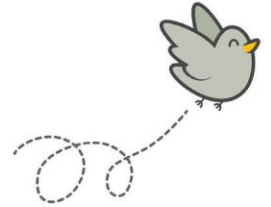
Als er in de inspectierapporten zaken worden geconstateerd die de kwaliteit van onze opvang kunnen verbeteren, dan zullen wij deze zo snel als mogelijk oppakken.

VOG en continue screening

Alle medewerkers moeten een verklaring omtrent gedrag (VOG) overleggen. Deze verklaring toont aan dat de persoon geen strafbare feiten op zijn/haar naam heeft staan die het werken in de kinderopvang belemmeren. De verklaring moet voor aanvang van de werkzaamheden ingeleverd zijn en mag op dat moment niet ouder zijn dan 2 maanden.

Via het Landelijk Register Kinderopvang worden medewerkers vervolgens onderworpen aan Continue screening. Dit houdt in dat van alle medewerkers dagelijks wordt bekeken of er nieuwe strafrechtelijke feiten bekend zijn geworden. Als dit het geval is én de veiligheid van de kinderen zou in gevaar gebracht kunnen worden, gaat er via de gemeente en de GGD een melding uit naar Dollie. De medewerker wordt op dat moment op non-actief gesteld en Dollie zal verder onderzoek instellen.

7. Maatschappelijk verantwoord ondernemen



Bij Dollie willen we kinderen helpen in hun ontwikkeling. Dat doen we op onze groepen door oog te hebben voor hun behoeften en intensieve aandacht aan hen te geven. Wij vinden het ook belangrijk om kinderen op jonge leeftijd al mee te geven dat op de wereld ook mensen leven in mindere omstandigheden. Bij Dollie zullen we dit handen en voeten geven door met elke peutergroep een Compassionkind te adopteren. Daarmee ondersteunen wij kinderen in armoede.

Wat is Compassion?

Compassion droomt van een wereld waarin kinderen niet meer in armoede leven. Samen met ouders, lokale kerken, medewerkers en giftgevers helpen zij wereldwijd 2,3 miljoen kinderen die onder slechte omstandigheden leven. Daarbij zijn misbruik, uitbuiting, honger, ziekte en gebrek aan onderwijs niet ongewoon.

Deze omstandigheden zijn in strijd met de rechten van ieder kind want ieder kind heeft recht op een goede start. Door het adopteren van een kind ondersteunen wij het werk van Compassion en de leefomstandigheden van de kinderen die zijn opgenomen in het programma van Compassion.

Wat merkt uw kind hiervan?

Wij zullen het adoptieprogramma van Compassion onderdeel laten zijn van de invulling van de groep. Dat doen we door periodieke aandacht te geven aan de kinderen die we ondersteunen, bijvoorbeeld door het maken van tekeningen of samen een brief schrijven aan een kind. Ook zullen we aandacht geven aan de brieven en tekeningen die we van de kinderen krijgen. Er zullen foto's van de kinderen op de groepen hangen/staan.

Wij zijn ervan overtuigd dat dit initiatief, hoe klein ook, bijdraagt aan het leven van kinderen in arme(re) landen én aan de maatschappelijke ontwikkeling van uw kind.